

## บทที่ 2

---

ผลการปฏิบัติตามมาตรการป้องกันและ  
แก้ไขผลกระทบสิ่งแวดล้อม



## บทที่ 2

### ผลการปฏิบัติตามมาตรการป้องกันและแก้ไขผลกระทบสิ่งแวดล้อม

#### 2.1 วิธีการติดตามตรวจสอบ

โครงการท่าเทียบเรือและคลังน้ำมันเชลล์ช่องนนทรี ของบริษัท เชลล์ แห่งประเทศไทย จำกัด ได้ปฏิบัติตาม มาตรการป้องกันและแก้ไขผลกระทบสิ่งแวดล้อม ในรายงานการศึกษาผลกระทบสิ่งแวดล้อมโครงการท่าเทียบเรือ ตามหนังสือที่ วพ 0504/1175 ลงวันที่ 25 กุมภาพันธ์ พ.ศ. 2531 และตามหนังสือที่ วพ 0504/4434 ลงวันที่ 3 เมษายน พ.ศ. 2535 และผลการพิจารณาการปรับปรุงระบบบำบัดน้ำเสียของคลังน้ำมันเชลล์ช่องนนทรี ตามหนังสือที่ วว 0804/835 ลงวันที่ 19 มกราคม พ.ศ. 2542 จากสำนักงานนโยบายและแผนทรัพยากรธรรมชาติและสิ่งแวดล้อม (เดิมสำนักงานคณะกรรมการสิ่งแวดล้อมแห่งชาติ) ต้องยึดถือปฏิบัติตามมาตรการป้องกันและแก้ไขผลกระทบสิ่งแวดล้อมที่เสนอไว้ในรายงานฯ ดังนั้น บริษัทฯ จึงได้เสนอผลการปฏิบัติตามมาตรการป้องกันและแก้ไขผลกระทบสิ่งแวดล้อม โดยครอบคลุมปัจจัยทางสิ่งแวดล้อมที่สำคัญ

ทั้งนี้ บริษัท เอแอลเอส แลบบอราทอรี กรุ๊ป (ประเทศไทย) จำกัด ได้ทำการติดตามตรวจสอบผลการปฏิบัติตามมาตรการป้องกันและแก้ไขผลกระทบสิ่งแวดล้อม ดังกล่าว มาผนวกไว้ร่วมกับรายงานผลการปฏิบัติตามมาตรการฯ ด้านสิ่งแวดล้อมฉบับนี้

#### 2.2 ผลการปฏิบัติตามมาตรการป้องกันและแก้ไขผลกระทบสิ่งแวดล้อม

ผลการปฏิบัติตามมาตรการป้องกันและแก้ไขผลกระทบสิ่งแวดล้อม โครงการท่าเทียบเรือและคลังน้ำมันเชลล์ช่องนนทรี ของบริษัท เชลล์ แห่งประเทศไทย จำกัด ระหว่างเดือนกรกฎาคม-ธันวาคม พ.ศ. 2568 ซึ่งมีรายละเอียดผลการดำเนินการตามมาตรการป้องกันแก้ไขและลดผลกระทบสิ่งแวดล้อมแสดงดังตารางที่ 2.2-1 ส่วนผลการปฏิบัติตามมาตรการป้องกันและแก้ไขผลกระทบสิ่งแวดล้อม ระหว่างเดือนมกราคม-มิถุนายน พ.ศ. 2568 โครงการได้จัดส่งรายงานให้หน่วยงานที่เกี่ยวข้องเรียบร้อยแล้ว รายละเอียดสำเนาจดหมายนำส่งรายงานผลการปฏิบัติตามมาตรการฯ ดังภาคผนวก ข-2

สำหรับผลการปฏิบัติการตามเงื่อนไขแนบท้ายหนังสือรับรองการตรวจสภาพท่าเทียบเรือช่องนนทรีของบริษัท เชลล์ แห่งประเทศไทย จำกัด แสดงดังภาคผนวก ง-1 ประกอบด้วย

- ใบอนุญาตใช้ท่าเทียบเรือ หมายเลข 24A ตามหนังสือเลขที่ 42/2568 ลงวันที่ 15 กันยายน พ.ศ. 2568 ออกโดยสำนักงานความปลอดภัยและสิ่งแวดล้อมทางน้ำ กรมเจ้าท่า

- ใบอนุญาตใช้ท่าเทียบเรือ หมายเลข 24B ตามหนังสือเลขที่ 41/2568 ลงวันที่ 15 กันยายน พ.ศ. 2568 ออกโดยสำนักงานความปลอดภัยและสิ่งแวดล้อมทางน้ำ กรมเจ้าท่า

- ใบอนุญาตใช้ท่าเทียบเรือ หมายเลข 24D (ปัจจุบันระงับใช้งานชั่วคราว)



ตารางที่ 2.2-1 ผลการปฏิบัติตามมาตรการป้องกันและแก้ไขผลกระทบสิ่งแวดล้อม โครงการทำแท็บเรือและคลังน้ำมันเซลล์ช่องนนทรี  
ของบริษัท เซลล์ แห่งประเทศไทย จำกัด (ระยะดำเนินการ) ระหว่างเดือนกรกฎาคม-ธันวาคม พ.ศ. 2568

ผลกระทบสิ่งแวดล้อม	มาตรการป้องกันและแก้ไข ผลกระทบสิ่งแวดล้อม	ผลการปฏิบัติตามมาตรการ	ปัญหาอุปสรรค ข้อเสนอแนะ/ แนวทางแก้ไข	เอกสารประกอบผล การปฏิบัติตามมาตรการ
1. มาตรการทั่วไป	- ปฏิบัติตามความที่เสนอในรายงานฯ โดย เคร่งครัด เช่น ขั้นตอนการขนถ่ายผลิตภัณฑ์ ข้อ ปฏิบัติในการเกิดเพลิงไหม้ มาตรการความ ปลอดภัยและการปฏิบัติในกรณีฉุกเฉิน เป็นต้น	- โครงการปฏิบัติตามมาตรการ ซึ่งในปัจจุบันมีการ ใช้ทำแท็บเรือ 2 ท่า คือท่าหมายเลข 24A และ หมายเลข 24B ส่วนท่าหมายเลข 24D มีการ ระงับการใช้งานชั่วคราว สรุปได้ดังนี้ • โครงการทำการทดสอบความทนทานต่อ แรงดันของท่ออย่างที่ใช้สูบน้ำมัน เป็น ประจำปี • โครงการจัดให้มีพนักงานทำความสะอาด บริเวณหน้าท่าแท็บเรือ • โครงการจัดให้มีถาดรองรับน้ำมันที่อาจรั่วไหล จากการถอดและเชื่อมต่อในการขนถ่ายน้ำมันที่ ท่าเรือ • โครงการกำหนดให้มีการล้อมทุ่น (Boom) รอบ เรือระหว่างการสูบน้ำมัน เพื่อป้องกันการหก รั่วไหล • โครงการจัดให้มีอุปกรณ์ดูดซับน้ำมัน • โครงการจัดให้มีห้องควบคุมมาตรวัดระดับ น้ำมันของถังเก็บน้ำมัน • โครงการจัดให้มีอุปกรณ์ดับเพลิงบริเวณหน้าท่า ทั้งท่าหมายเลข 24A และหมายเลข 24B	- ไม่พบปัญหาในการ ดำเนินงาน	- ภาคผนวก ข-3 นโยบายด้าน สุขภาพอนามัยและความ ปลอดภัย และสภาพแวดล้อม ของบริษัท เซลล์แห่งประเทศไทย จำกัด - ภาคผนวก ข-4 ตัวอย่าง เอกสารขั้นตอนการสูบน้ำมัน ผลิตภัณฑ์ - ภาคผนวก ข-5 สำเนาใบเสร็จ รับเงินค่าขยะมูลฝอยและ สำเนาเอกสารใบกำกับกา รขนส่งของเสียไปกำจัดยัง หน่วยงานที่ได้รับอนุญาต - ภาคผนวก ข-6 กฎระเบียบ และ ข้อปฏิบัติ ของ คลัง ช่องนนทรี



ตารางที่ 2.2-1 (ต่อ) ผลการปฏิบัติตามมาตรการป้องกันและแก้ไขผลกระทบสิ่งแวดล้อม โครงการทำแท็บเรือและคลังน้ำมันเชลล์ของนทรี  
ของบริษัท เชลล์แห่งประเทศไทย จำกัด (ระยะดำเนินการ) ระหว่างเดือนกรกฎาคม-ธันวาคม พ.ศ. 2568

ผลกระทบสิ่งแวดล้อม	มาตรการป้องกันและแก้ไข ผลกระทบสิ่งแวดล้อม	ผลการปฏิบัติตามมาตรการ	ปัญหาอุปสรรค ข้อเสนอแนะ/ แนวทางแก้ไข	เอกสารประกอบผล การปฏิบัติตามมาตรการ
1. มาตรการทั่วไป (ต่อ)		<ul style="list-style-type: none"><li>• โครงการจัดให้มีป้ายเตือนให้สวมใส่อุปกรณ์ป้องกันอันตรายส่วนบุคคลอย่างเคร่งครัด</li><li>• โครงการจัดทำรั้วคอนกรีตสูงประมาณ 60 ซม. กันล้อมรอบลานถังเคมี ซึ่งปัจจุบันไม่ได้ใช้งานแล้ว</li><li>• โครงการจัดให้มีบ่อดักไขมัน เพื่อทำการแยกน้ำมันออกจากน้ำก่อนระบายน้ำสู่ลำรางสาธารณะ</li><li>• โครงการจัดให้มีภาชนะรองรับขยะแยกประเภทไว้อย่างเพียงพอ ซึ่งขยะทั่วไปจะรวบรวมและส่งให้สำนักงานเขตคลองเตยนำไปกำจัด ซึ่งมีความถี่ในการส่งไปกำจัดสัปดาห์ละ 2 ครั้ง ส่วนกากอุตสาหกรรม ซึ่งส่วนใหญ่เป็นขยะปนเปื้อนน้ำมัน ได้การรวบรวมใส่ถัง 200 ลิตรปิดฝามิดชิด และส่งให้บริษัทขนส่งของเสียอันตรายที่ได้รับอนุญาตส่งต่อไปกำจัด ในระหว่างเดือนกรกฎาคม-ธันวาคม พ.ศ. 2568 ได้มีการนำส่งของเสียอันตรายไปกำจัดให้หน่วยงานที่ได้รับอนุญาตตามที่กฎหมายกำหนดอย่างเคร่งครัดแล้วในเดือนสิงหาคม และเดือนพฤศจิกายน พ.ศ. 2568</li></ul>	<ul style="list-style-type: none"><li>- ไม่พบปัญหาในการดำเนินงาน</li></ul>	<ul style="list-style-type: none"><li>- ภาคนวค ข-7 สำเนาหนังสือจัดตั้งคณะกรรมการด้านอาชีวอนามัย ความปลอดภัย และสิ่งแวดล้อม</li><li>- ภาคนวค ข-8 แผนการดำเนินการด้านความปลอดภัย และสภาพแวดล้อมของคลังน้ำมันชองนทรี</li><li>- ภาคนวค ข-9 เอกสารการอบรมด้านอาชีวอนามัยและความปลอดภัยแก่พนักงาน</li><li>- ภาคนวค ข-10 แผนปฏิบัติการฉุกเฉิน</li><li>- ภาคนวค ข-11 รายงานการซ้อมดับเพลิงและอพยพหนีไฟ พ.ศ. 2568</li><li>- ภาคนวค ข-12 รายงานการฝึกซ้อมแผนฉุกเฉินเกิดเหตุรั่วไหล พ.ศ. 2568</li></ul>



ตารางที่ 2.2-1 (ต่อ) ผลการปฏิบัติตามมาตรการป้องกันและแก้ไขผลกระทบสิ่งแวดล้อม โครงการทำแท็บเรือและคลังน้ำมันเซลล์ของนทรี  
ของบริษัท เซลล์ แห่งประเทศไทย จำกัด (ระยะดำเนินการ) ระหว่างเดือนกรกฎาคม-ธันวาคม พ.ศ. 2568

ผลกระทบสิ่งแวดล้อม	มาตรการป้องกันและแก้ไข ผลกระทบสิ่งแวดล้อม	ผลการปฏิบัติตามมาตรการ	ปัญหาอุปสรรค ข้อเสนอแนะ/ แนวทางแก้ไข	เอกสารประกอบผล การปฏิบัติตามมาตรการ
1. มาตรการทั่วไป (ต่อ)		<ul style="list-style-type: none"><li>• โครงการจัดให้มีพนักงานรักษาความปลอดภัย บริเวณหน้าคลัง</li><li>• โครงการจัดให้มีป้ายการจราจรภายในคลังอย่างเพียงพอ</li><li>• โครงการจัดให้มีแผนปฏิบัติในกรณีฉุกเฉิน และมีการจัดเตรียมอุปกรณ์ป้องกันอัคคีภัย ไว้เพียงพอ และพร้อมต่อการใช้งาน พร้อมทั้งมีการฝึกซ้อมเป็นประจำทุกปี โดยโครงการจัดซ้อมแผนปฏิบัติการฉุกเฉินประจำปี 2568 มีการดำเนินการฝึกซ้อมดับเพลิงและขจัดคราบน้ำมันเรียบร้อยแล้ว เมื่อวันที่ 21 ตุลาคม พ.ศ. 2568 และฝึกซ้อมแผนฉุกเฉินเกิดเหตุรั่วไหล เมื่อวันที่ 21 สิงหาคม พ.ศ. 2568</li></ul>	-	<ul style="list-style-type: none"><li>- ภาพที่ 2-1 บริเวณท่าเทียบเรือ</li><li>- ภาพที่ 2-2 กิจกรรมการทำทำความสะอาดบริเวณหน้าท่าเทียบเรือ</li><li>- ภาพที่ 2-3 ถาดรองรับน้ำมันที่อาจรั่วไหลจากการถอดและข้อต่อในการขนถ่ายน้ำมันที่ทำเรือ</li><li>- ภาพที่ 2-4 การล้อมท่อนรอบลำเรือ</li><li>- ภาพที่ 2-5 อุปกรณ์ดูดซับน้ำมัน</li><li>- ภาพที่ 2-6 ห้องควบคุมมาตรวัดระดับน้ำมันของถังเก็บน้ำมัน</li><li>- ภาพที่ 2-7 อุปกรณ์ดับเพลิงบริเวณหน้าท่า</li></ul>



ตารางที่ 2.2-1 (ต่อ) ผลการปฏิบัติตามมาตรการป้องกันและแก้ไขผลกระทบสิ่งแวดล้อม โครงการทำแท็บเรือและคลังน้ำมันเชลล์ช่องนนทรี  
ของบริษัท เชลล์แห่งประเทศไทย จำกัด (ระยะดำเนินการ) ระหว่างเดือนกรกฎาคม-ธันวาคม พ.ศ. 2568

ผลกระทบสิ่งแวดล้อม	มาตรการป้องกันและแก้ไข ผลกระทบสิ่งแวดล้อม	ผลการปฏิบัติตามมาตรการ	ปัญหาอุปสรรค ข้อเสนอแนะ/ แนวทางแก้ไข	เอกสารประกอบผล การปฏิบัติตามมาตรการ
1. มาตรการทั่วไป (ต่อ)		นอกจากนี้ได้กำหนดให้ผู้ร่วมปฏิบัติงานและผู้เข้ามาติดต่อกิจธุระที่คลัง จะต้องได้รับการอบรมกฎระเบียบ และข้อปฏิบัติต่างๆ ของคลังก่อนเข้าคลัง และทางโครงการได้สังเกตเห็นถึงความปลอดภัยในทำแท็บเรือจึงมีการจัดตั้งคณะกรรมการด้านอาชีวอนามัย ความปลอดภัย และสิ่งแวดล้อมในการควบคุมและกำกับดูแลให้กิจกรรมต่างๆ		<ul style="list-style-type: none"><li>- ภาพที่ 2-8 ป้ายเตือนให้สวมใส่อุปกรณ์ป้องกันอันตรายส่วนบุคคล</li><li>- ภาพที่ 2-9 บ่อดักคราบน้ำมัน</li><li>- ภาพที่ 2-10 ภาชนะรองรับขยะแยกประเภท</li><li>- ภาพที่ 2-11 พนักงานรักษาความปลอดภัยบริเวณหน้าคลัง</li><li>- ภาพที่ 2-12 ป้ายการจราจรภายในคลัง</li><li>- ภาพที่ 2-13 อุปกรณ์ดับเพลิงภายในคลัง</li></ul>
	- จัดให้มีการฝึกอบรมพนักงานเจ้าหน้าที่ในการปฏิบัติตามมาตรการความปลอดภัยและการปฏิบัติในกรณีฉุกเฉิน เป็นประจำตามกำหนดเวลาหรืออย่างน้อย 2 ครั้ง/ปี	- โครงการจัดให้มีการอบรมพนักงานเจ้าหน้าที่ในการปฏิบัติตามมาตรการความปลอดภัยแก่พนักงานทั้งแบบออนไลน์ และแบบออนไซต์ (ในสถานที่จริง) ตามความเหมาะสม โดยระหว่างเดือนกรกฎาคม-ธันวาคม พ.ศ. 2568 มีการอบรมทั้งภายในและภายนอกและซ้อมแผนปฏิบัติในกรณีฉุกเฉิน ดังนี้	- ไม่พบปัญหาในการดำเนินงาน	- ภาคผนวก ข-3 นโยบายด้านสุขภาพอนามัยและความปลอดภัย และสภาพแวดล้อมของบริษัท เชลล์แห่งประเทศไทย จำกัด



ตารางที่ 2.2-1 (ต่อ) ผลการปฏิบัติตามมาตรการป้องกันและแก้ไขผลกระทบสิ่งแวดล้อม โครงการทำแท็บเรือและคลังน้ำมันเชลล์ช่องนนทรี  
ของบริษัท เชลล์แห่งประเทศไทย จำกัด (ระยะดำเนินการ) ระหว่างเดือนกรกฎาคม-ธันวาคม พ.ศ. 2568

ผลกระทบสิ่งแวดล้อม	มาตรการป้องกันและแก้ไข ผลกระทบสิ่งแวดล้อม	ผลการปฏิบัติตามมาตรการ	ปัญหาอุปสรรค ข้อเสนอแนะ/ แนวทางแก้ไข	เอกสารประกอบผล การปฏิบัติตามมาตรการ
1. มาตรการทั่วไป (ต่อ)		<ul style="list-style-type: none"><li>* PFSP drill-ISPS Code Exercise (Pilferage and Theft) เมื่อวันที่ 13 กรกฎาคม พ.ศ. 2568</li><li>* การฝึกอบรมการปฐมพยาบาลเบื้องต้น เมื่อวันที่ 25 กรกฎาคม พ.ศ. 2568</li><li>* การฝึกซ้อมแผนฉุกเฉิน PFSP - Irate Vessel Personnel (บุคลากรเรือก่อเหตุ) 18 พฤศจิกายน พ.ศ. 2568</li><li>* การฝึกซ้อมแผนฉุกเฉิน PFSP Exercise - Arson (การวางเพลิง) เมื่อวันที่ 16 ธันวาคม พ.ศ. 2568</li></ul>	-	<ul style="list-style-type: none"><li>- ภาคผนวก ข-8 แผนการดำเนินการด้านความปลอดภัยและสภาพแวดล้อมของคลังน้ำมันช่องนนทรี</li><li>- ภาคผนวก ข-9 เอกสารการอบรมด้านอาชีวอนามัยและความปลอดภัยแก่พนักงาน</li><li>- ภาคผนวก ข-10 แผนปฏิบัติการฉุกเฉิน</li><li>- ภาคผนวก ข-11 รายงานการซ้อมดับเพลิงและอพยพหนีไฟ พ.ศ. 2568</li><li>- ภาคผนวก ข-12 รายงานการฝึกซ้อมแผนฉุกเฉินเกิดเหตุรั่วไหล พ.ศ. 2568</li><li>- ภาพที่ 2-7 อุปกรณ์ดับเพลิงบริเวณหน้าท่า</li><li>- ภาพที่ 2-13 อุปกรณ์ดับเพลิงภายในคลัง</li></ul>



ตารางที่ 2.2-1 (ต่อ) ผลการปฏิบัติตามมาตรการป้องกันและแก้ไขผลกระทบสิ่งแวดล้อม โครงการทำแท็บเรือและคลังน้ำมันเซลล์ช่องนนทรี  
ของบริษัท เซลล์ แห่งประเทศไทย จำกัด (ระยะดำเนินการ) ระหว่างเดือนกรกฎาคม-ธันวาคม พ.ศ. 2568

ผลกระทบสิ่งแวดล้อม	มาตรการป้องกันและแก้ไข ผลกระทบสิ่งแวดล้อม	ผลการปฏิบัติตามมาตรการ	ปัญหาอุปสรรค ข้อเสนอแนะ/ แนวทางแก้ไข	เอกสารประกอบผล การปฏิบัติตามมาตรการ
1. มาตรการทั่วไป (ต่อ)		นอกจากนี้ทางโครงการมีแผนปฏิบัติการฉุกเฉิน โดยมีบุคลากรที่ต้องรับผิดชอบในการปฏิบัติงาน และมีการจัดเตรียมอุปกรณ์ป้องกันอัคคีภัย และอุปกรณ์ขจัดคราบน้ำมันอย่างเพียงพอและพร้อมใช้งาน เพื่อป้องกันอุบัติเหตุจากการเกิดเพลิงไหม้และหกรั่วของผลิตภัณฑ์ รวมทั้งยังมีการจัดซ้อมเป็นประจำทุกปี โครงการได้จัดซ้อมแผนปฏิบัติการฉุกเฉินประจำปี 2568 ดำเนินการฝึกซ้อมดับเพลิง และขจัดคราบน้ำมันอพยพหนีไฟเรียบร้อยแล้ว เมื่อวันที่ 21 ตุลาคม พ.ศ. 2568 และฝึกซ้อมแผนฉุกเฉินเกิดเหตุรั่วไหล เมื่อวันที่ 21 สิงหาคม พ.ศ. 2568	-	- ภาพที่ 2-14 กิจกรรมการฝึกซ้อมดับเพลิงและอพยพหนีไฟ พ.ศ. 2568 - ภาพที่ 2-15 กิจกรรมการฝึกซ้อมแผนฉุกเฉินเกิดเหตุรั่วไหล พ.ศ. 2568





บริเวณท่าเทียบเรือหมายเลข 24A



บริเวณท่าเทียบเรือหมายเลข 24B



บริเวณท่าเทียบเรือหมายเลข 24D (ปัจจุบันระงับการใช้งานชั่วคราว)

ภาพที่ 2-1 บริเวณท่าเทียบเรือ



ภาพที่ 2-2 กิจกรรมการทำความสะอาดบริเวณหน้าท่าเทียบเรือ

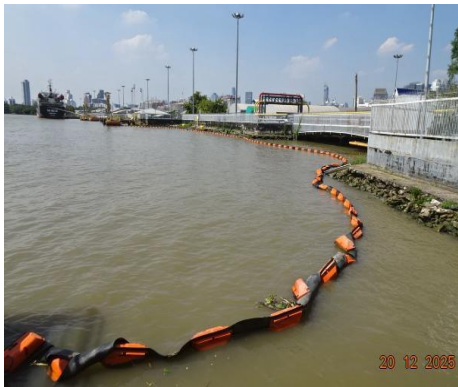


ภาพที่ 2-3 ถาดรองรับน้ำมันที่อาจรั่วไหลจากการถอดและข้อต่อในการขนถ่ายน้ำมันที่ท่าเรือ

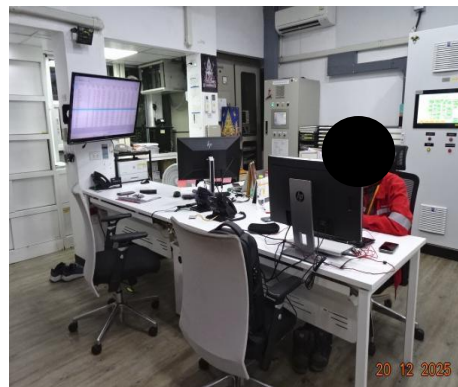
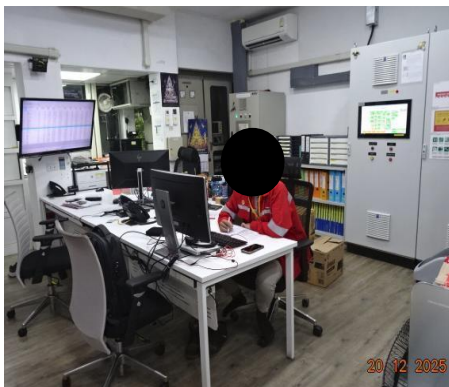


ภาพที่ 2-4 การล้อมพุน (Boom) รอบลำเรือบรรทุก

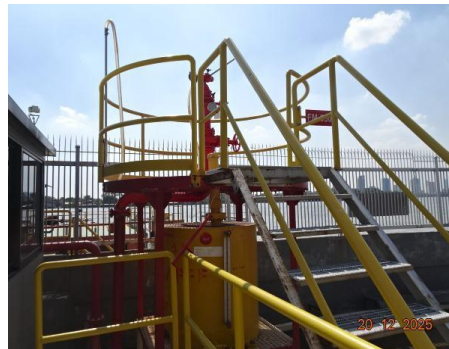




ภาพที่ 2-5 อุปกรณ์ดูดซับน้ำมัน



ภาพที่ 2-6 ห้องควบคุมมาตรวัดระดับน้ำมันของถังเก็บน้ำมัน



อุปกรณ์ดับเพลิงที่หน้าท่า 24A



อุปกรณ์ดับเพลิงที่หน้าท่า 24B

ภาพที่ 2-7 อุปกรณ์ดับเพลิงบริเวณหน้าท่า





บริเวณทำแท็บเรือหมายเลข 24A

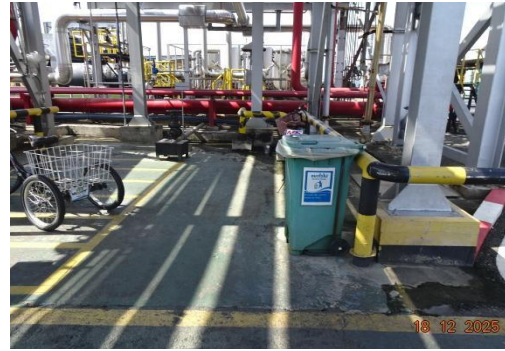


บริเวณทำแท็บเรือหมายเลข 24B

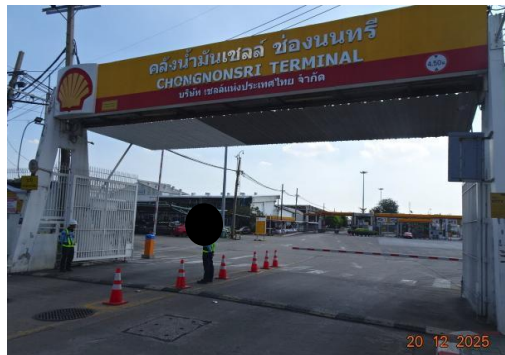
ภาพที่ 2-8 ป้ายเตือนให้สวมใส่อุปกรณ์ป้องกันอันตรายส่วนบุคคล



ภาพที่ 2-9 บ่อดักคราบน้ำมัน (Oil interceptor)



ภาพที่ 2-10 ภาชนะรองรับขยะแยกประเภท



ภาพที่ 2-11 พนักงานรักษาความปลอดภัยบริเวณหน้าคลัง



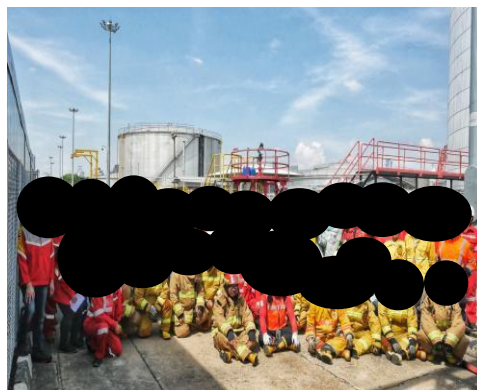
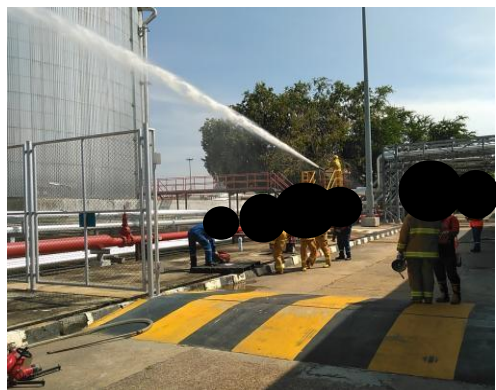
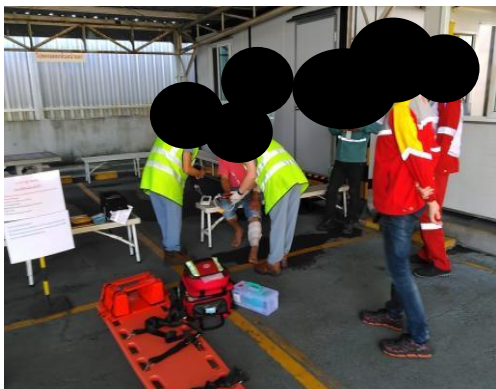
ภาพที่ 2-12 ป้ายการจราจรภายในคลัง





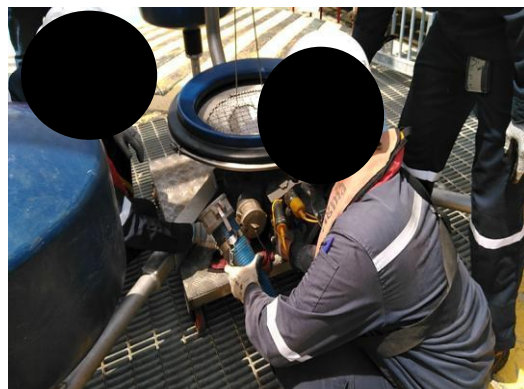
ภาพที่ 2-13 อุปกรณ์ดับเพลิงภายในคลัง





ภาพที่ 2-14 กิจกรรมการฝึกซ้อมดับเพลิงและอพยพหนีไฟ ปี พ.ศ. 2568





ภาพที่ 2-15 กิจกรรมการฝึกซ้อมแผนฉุกเฉินเกิดเหตุรั่วไหล พ.ศ. 2568